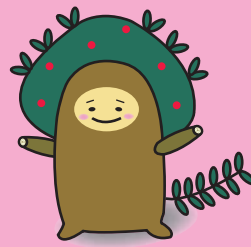


# その2

せい ぶつ た よう せい

# 「生物多様性」



岐阜県の希少野生生物を知っているかな。



資料編(希少野生生物)



# って何だろう？



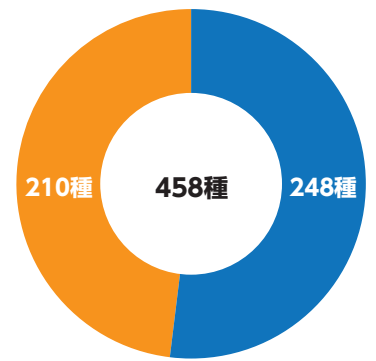
## 1 今、生き物の世界はどうなっているの？

生物多様性とはたくさんの生き物が自然の中で生息し、お互いがつながり合っていることです。しかし近年、生き物の暮らしをおびやかすことが起こっています。例えば、めずらしいからといって人間がとりすぎてしまうことや、道路や住宅が作られたことですみかを失ってしまうことなどで、生き物の種類が減ってきています。

日本では絶滅しそうな生き物を「国内希少野生動植物種」に指定しており、現在458種の生き物が指定されています。

これらの種が絶滅してしまうことで、自然界の中で行われている食物連鎖(生き物同士の食べる、食べられるといったつながり)などがくずれるおそれがあります。

国内希少野生動植物の割合



● 植物種 ● 動物種  
令和7年2月現在

## 2 岐阜県で絶滅しそうな生き物

次の生物は、岐阜県で特に絶滅が心配されている野生生物です。

岐阜県 レッドリスト: 絶滅危惧Ⅰ類

特別 天然記念物



ライチョウ

写真提供: 田家幸平

岐阜県 レッドリスト: 絶滅危惧Ⅰ類



ハリヨ

岐阜県 レッドリスト: 絶滅危惧Ⅱ類

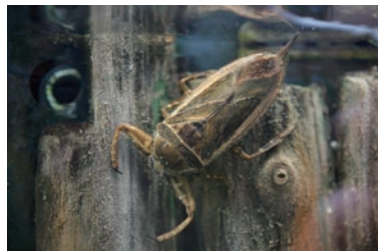
特別 天然記念物



オオサンショウウオ

写真提供: 世界淡水魚園水族館 アクア・トト ぎふ

岐阜県 レッドリスト: 絶滅危惧Ⅱ類



タガメ

写真提供: 世界淡水魚園水族館 アクア・トト ぎふ

岐阜県レッドリストにのっている野生生物の数

絶滅危惧Ⅰ類

動物: 56種  
植物: 243種

絶滅危惧Ⅱ類

動物: 64種  
植物: 167種

準絶滅危惧

動物: 138種  
植物: 109種  
(動物: 2009年)  
(植物: 2013年)

● レッドリスト

絶滅危惧種をとりまとめたリストを「レッドリスト」といいます。世界、日本、都道府県等でそれぞれ作られています。岐阜県では、絶滅の危険度により、絶滅危惧Ⅰ類、絶滅危惧Ⅱ類、準絶滅危惧等に分類しています。



## 「ライチョウ」ってどんな鳥?

ライチョウは国の特別天然記念物であるとともに、岐阜県の県鳥です。そんなライチョウをくわしく解説します!

## ○ライチョウがいる場所は?

ライチョウは2,200~2,400m以上の高山帯と呼ばれる標高が高いところで暮らしています。岐阜県内では、乗鞍岳(3,026m)、笠ヶ岳(2,898m)、御嶽山(3,067m)に生息しています。

## ○標高が高いところになぜ住んでいるの?

ライチョウは寒冷地に適応した鳥で、日本のライチョウは世界でもっとも南に分布しています。大昔の氷河期に大陸から渡ってきて、氷河期が終わるとともに、気温の低い高山帯に移動したといわれています。

## ○何羽いるの?

岐阜県では、乗鞍岳に約130羽、笠ヶ岳に約50羽、御嶽山に約80羽が住んでいると推定しています。全国では、1980年代に約3,000羽と考えられていましたが、2000年代には約2,000羽に減少したと考えられています。

## ○ライチョウの大きさは?

ライチョウの体長約35~40cmで、ハトより一回り大きい位です。

## ○ライチョウの色は?

全身の羽毛は年3回(夏羽・秋羽・冬羽)生え変わります。雄の夏羽は、まだら模様のある黒褐色で、雌は茶褐色となります。秋羽は暗褐色、冬羽は純白です。



夏羽(雄)



秋羽(雄)



冬羽(雄)

## ○何を食べるの?

高山植物の芽や実を中心に、昆虫なども食べています。

## 「ライチョウ」が危ない! わたしたちにできること

この希少なライチョウは、今、絶滅が危惧されています。

これまで低山帯に生息していたライチョウを襲うイタチやエサを奪うシカなどの野生動物が高山帯にやってくるなど、ライチョウを取り巻く環境が悪くなっているからです。

これまで高山帯にいなかった野生動物がやってきた理由のひとつは登山者の食べ物のゴミです。登山するときは「野生動物にエサを与えない」「ゴミを捨てない」「登山道から外れない」などのルールを守りましょう!

岐阜県では、ライチョウが住んでいる場所に侵入している動物をカメラを使って調べています。この調査の結果をもとに、ライチョウを脅かす野生動物の対策を行う予定です。



調査のために設置したカメラ

そうなんだ!

ライチョウのくらしは、どうなっているのかな。



岐阜の自然環境を学ぼう(希少生物編)

## ライチョウが住んでいる山



▲笠ヶ岳

▲乗鞍岳

▲御嶽山

# 3 湿地の希少な生物

湿地は多くの生物の生息・生育の場となっており、生物多様性の保全において、とても重要な場所です。そんな湿地の特徴的な生物の一部を紹介します。

## ハナノキ

(岐阜県レッドリスト：絶滅危惧Ⅱ類)

高さ20mを超える落葉広葉樹でモミジの仲間です。湿地は水分がとても多く、普通の木は根が酸素不足になってかれますが、ハナノキは湿地に適応したためずらしい木です。開花は4月頃で葉っぱが出てくる前に、あざやかな朱色の花が咲く木です。



写真提供：中津川市

## 越原のハナノキ自生地（国天然記念物）【東白川村】

越原ハナノキ自生地は、東白川村越原の標高700mの山地で、面積は、約17,000平方メートル（テニスコート約65面分）です。この自生地はハナノキ自生地の北限（ここより北には自生地がないこと）と言われています。



写真提供：東白川村教育委員会

# 4 他の地域から持ちこまれる外来種

外来種とは、他の地域から持ちこまれた、もともとその場所にいなかった生き物のことです。もともとその場所にいた生き物を食べてしまったり、その生き物のえさやすみかをうばってしまったりするため、問題になっています。

その中でも、特に大きな問題を起こすものは「特定外来生物」に指定されています。

**注意!**  
「特定外来生物」は、つかまえた場所から生きたまま移動させたり、お家に持って帰って飼ったりしてはいけません。「条件付特定外来生物」は、野外に放したり、逃がしたりしてはいけません。飼う場合は寿命を迎えるまで責任を持って飼いましょう。

岐阜県の外来種の状況を知ろう。



岐阜県生態系被害防止外来種ハンドブック



特定外来生物(資料編)

## オオクチバス／コクチバス

(通称：ブラックバス)

※写真はコクチバス



特定外来生物!

写真提供：世界淡水魚園水族館 アクア・トト ぎふ

主にレジャー（釣り）のために北米から持ちこまれました。池や川で他の魚を食べてしまいます。県内の川やため池などで見つかっています。

## アカミミガメ/アメリカザリガニ

※写真はアメリカザリガニ



条件付特定外来生物

写真提供：世界淡水魚園水族館 アクア・トト ぎふ

飼育に困った飼い主に川や池に捨てられたり、逃げだしたりしたことで、もともと日本にいた生き物のすみかやえさをうばってしまいます。

# 5 野生動物による被害

ニホンジカやイノシシ、サル、クマなどの野生動物は人の住むエリアに出没したり、せつかく作った農作物を荒らして農業者を困らせています。

また、山では植えたばかりの苗木を食べてしまい、林業者を困らせています。

そこで、被害を減らすための調査や研究をして、野生動物の数を管理するために捕獲したり、防護柵を設置して野生動物と人の生活する場所をわける工夫をしたりしています。

そうなんだ！

外来種が及ぼす影響はどんなことかな。

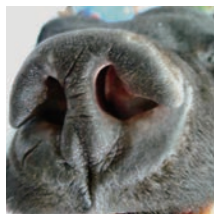


岐阜の自然環境を学ぼう(外来種編)

## クマに注意！～クマを知って、被害を防ごう～

### どんな動物？

岐阜県にはツキノワグマが生息しています。大きさは、体長120cm～145cm、体高60cm前後、体重40kg～130kgです。



優れた嗅覚をもった鼻



するどいつメ



大きな犬歯

するどいつメで木登りが得意だよ。時速40kmで走ることができるよ。走るのがとても速いね。



### 好きな食べ物は？

クマは季節によって食べるものを変える、雑食の動物です。

<p>【冬眠明け】</p> <p>山菜、樹木や草の新芽</p> <p>前年に落ちたドングリ</p> <p>春</p>	<p>【繁殖期】</p> <p>アリ・ハチ幼虫、サクラ・イチゴ・クワ液果類</p> <p>やわらかい草本類</p> <p>夏</p>
<p>【食いだめ期】</p> <p>ドングリ・クリ・ブナの実、堅果類</p> <p>サルナシ・ヤマブドウ</p> <p>柿</p> <p>秋</p>	<p>【冬眠・出産】</p> <p>何も食べず、飲まない</p> <p>…排尿・排便もしない</p> <p>冬</p>



センサーカメラで撮影：2024/8/7

飛騨市神岡地区で撮影した親子グマ

### クマに会わないためには？

- 一人ではなく、集団で登下校しましょう。
  - クマの出没情報のあった場所に近づかないようにしましょう。
  - クマ鈴など、音の出るもので存在を知らせましょう。
- ※山の木の実が少ないと、人里の柿や栗などを食べに来ることもあります。

### クマに出会ってしまったら？

- 背中を見せずにゆっくりとその場から離れましょう。
- クマをおどろかすので、大声を出したり、走って逃げたりするのはやめましょう。

### クマが向かってきたら？

- 大きな木や岩などが近くにあれば、クマから見えない場所に移動しましょう。
- 自分の体を守る姿勢をとりましょう。



これは最終手段

首とおなかを守るよ。



岐阜県の全域にクマはいるよ。どこにいるか確認！

県域統合型GIS岐阜県クママップ

■クマの出没確認地域