

その1

# 岐阜県の自然



## 1 岐阜県の森



岐阜県の面積の約80%は、森林が占めているよ。

森林にかかわる岐阜県データを見てみよう。



資料編(森林)

岐阜県は3,000m級の高い山から**海拔0m**の平野まで高低差のある地形が広がり、それぞれの標高に適した植物が生育し、森をつくっています。

### 落葉広葉樹林 (ブナ・ミズナラなど)



ブナの実



ミズナラの葉

### 常緑広葉樹林 (ツブラジイ・アラカシなど)



アラカシの実



アラカシの葉



### 高山植物 (ハイマツ、コマクサなど)



ハイマツ



コマクサ

### 常緑針葉樹林 (シラビソ、トウヒなど)



オオシラビソの松かさ



トウヒの葉

### 中間温帯林 (モミ・イヌブナなど)



モミの葉



イヌブナの葉

(標高)  
3,000m

2,500m

2,000m

1,500m

1,000m

500m 人の暮らしとつながる里山林

海津市

岐阜市

郡上市

高山市

奥穂高岳山頂

図：岐阜県の自然植生（推定）  
(資料提供：岐阜大学 加藤正吾)



高く伸びないハイマツ林



とがった樹形になるシラビソ林



秋の紅葉(黄葉)が美しいブナ林



写真提供：岩佐勝美、岐阜県立森林文化アカデミー 横井秀一

# 2 森のはたらき

そつなんだ!



森林と人々は、どのようなかわり  
をしているのかな。



岐阜の自然環境を学ぼう(森林編)

森には、たくさんのはたらきがあります。

## 森のはたらき ①

### 快適な環境をつくる

森の中では、木々が葉をしげらせて暑さをやわらげたり、空気が乾燥するのを防いだりするはたらきがあります。

また、わたしたちの身体をリラックスさせる効果があるといわれています。

## 森のはたらき ②

### 二酸化炭素をたくわえる

木は太陽の光と二酸化炭素、水を利用して成長し、木が燃えたりくさったりするまで、二酸化炭素を炭素にかえてたくわえます。

## 森のはたらき ③

### きれいな空気をつくる

森の木々には、二酸化炭素を吸収して酸素をつくるほか、よごれた空気をきれいにするはたらきもあります。



## 森のはたらき ④

### 木材を生み出す



森から切り出された木は加工され、机やイス、紙やえんぴつ、建物の柱など、いろいろなものに使われます。



## 森のはたらき ⑤

### 水をたくわえる

森にふった雨は、土に吸収されて地面の中にたくわえられます。その水は土の中から少しずつ流れ出すため、洪水や水不足が起こりにくくなります。

## 森のはたらき ⑥

### 川や海を豊かにする

森の中を流れる水は、森の栄養をふくんで川や海に流れこみ、生き物のえさになるプランクトンを育てるなど、水辺の環境を豊かにします。



## 森のはたらき ⑦

### 地面を支える

森の木々が、地面に根をはりめぐらし土を支えることで、くずれたり、雨で土砂が流れ出すのを防いだりしています。

## 森のはたらき ⑧

### 動植物のすみかとなる



木や草などの植物が生いしげる森は、動物など多くの生き物のすみかとなり、そのくらしを支えています。

# 3 岐阜県の川

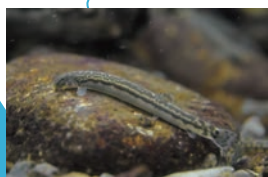
岐阜県には多くの川が流れています。その川は、太平洋や日本海につながっていて、みなさんが知っているアユやアマゴはもちろん、ほかにもさまざまな種類の魚が生息しています。



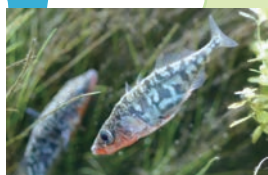
オイカワ



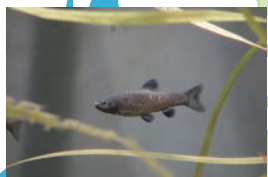
ヤマメ



アジメドジョウ



ハリヨ



ウシモツゴ



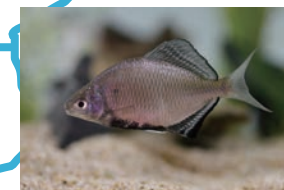
イワナ



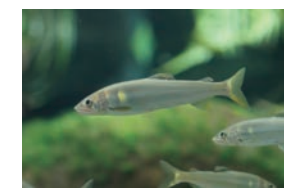
カジカ



アマゴ



イタセンパラ



アユ



写真提供：世界淡水魚園水族館 アクア・トギ

## 知ってる？ 川の水のきれいさを調べる「カワゲラウオッチング」

カワゲラウオッチングは、川に生息する生物の種類や数から、水はんでいのきれいさを判定する調査です。

### 水のきれいさの判定に使われる生物の例

きれいな水：カワゲラ、サワガニなど

ややきれいな水：コオニヤンマ、ゲンジボタルなど

きたない水：タニシ、ヒルなど

とてもきたない水：アメリカザリガニなど

参考になる本：「川はなの生きものを調べよう」

環境省・国土交通省編



カワゲラ



カワゲラウオッチングの様子

# 4 世界農業遺産

せ かい のう ぎょう い さん



世界農業遺産

まんがで「清流長良川の鮎」のヒミツを知ろう。



里山における人と鮎のつながり

## 「清流長良川の鮎」

あゆ

2015年12月、「清流長良川の鮎」が世界農業遺産（GIAHS）に認定されました。

長良川の流域には約86万人の人が暮らしていますが、流域の人々による川を守る活動や水源となる森を育てる活動により、清流が保たれ、その清流で鮎などのたくさんの魚が育っています。このような長良川の環境を流域の人々が守り、人々が長良川からのめぐみを受けるという一連のつながりである「長良川システム」が、世界農業遺産に認定され、「清流長良川の鮎」がその象徴として位置づけられました。

わたしたちは、清流長良川のめぐみに感謝し、昔から守り、伝わってきたこのシステムを、未来につなげていかなければなりません。



### 鮎のお話

鮎は岐阜県を代表する魚です。  
 きれいな水を好み、川から海まで旅するのが特徴です。秋に川で生まれた鮎は、海で冬を過ごし、春には川をのぼります。大きく成長した秋には、川をくだり、中流域で卵を産んで一生を終えます。



### 鵜飼のお話

鵜飼は、鵜匠が「鵜」（ウミウ）という鳥をあやつって、鮎をつかまえる伝統的な漁で、約1300年前から続いています。



鵜飼の様子。  
 毎年5月11日から10月15日まで行われます。  
 写真提供：岐阜市

# 5

## 雄大で美しい自然の宝庫

## 自然公園を楽しもう！

### ◆自然公園ってなに？

自然公園は、美しい自然の風景やめずらしい動植物が存在している地域を守りながら、みんながその自然に親しみ、登山やハイキングなどを楽しめるように指定された公園です。

岐阜県には3,000m級の山岳地帯から海拔0mの水郷地帯まで、岐阜県の特徴をあらわした計19か所の自然公園があり、その総面積は岐阜県の面積の約18%にもなります。



乗鞍ライチョウルート（乗鞍スカイライン）

### ◆自然を楽しむために



ライチョウ

●中部山岳国立公園  
のりくらだけたあいら  
(乗鞍岳豊平周辺)

標高3,000m級の山への登山が楽しめるほか、高山植物が咲き誇るお花畑や特別天然記念物のライチョウにも出会えます。



エコミュージアム関ヶ原

●揖斐関ヶ原養老国定公園

「エコミュージアム関ヶ原」では、動物や木々のジオラマや標本展示で公園内の森をリアルに再現しています。

### ●やってはいけないこと！（公園内の場所により違いがあります）

- ・木を切ったり、草花を抜いたり、昆虫をつかまえて持ち帰ること
- ・石や落ち葉を拾って持ち帰ること
- ・たき火をしたり、野生動物に餌をあたえること など



# 6 岐阜県の湿地

### ◆湿地ってなに？

湿地とは、一年中または季節によって水をたっぷりと含むか水に覆われる土地のことです。雨水のみで維持される高層湿原、湧き水によって形成される湧水湿地、岐阜県にはありませんが、海岸に形成される干潟などがあります。

### ◆湿地の働き

湿地には、食糧の供給源（魚のすみか、水田）、汚れた水の浄化、貯水池としての機能など、様々な働きがあります。加えて、湿地には特有の生態系があり、貴重な水生生物が生息しており、生物の多様性の維持にも大きな役割を果たしています。

### ◆重要湿地

日本では、生物の生息地として規模の大きな湿地や希少種が生息する湿地など、633湿地を重要湿地として選定しています。そのうち、10の湿地は岐阜県にあります（県をまたいでいる湿地も4カ所あります）。

1	白山の湿原・雪田草原
2	夜叉ヶ池および周辺湿地
3	天生湿原
4	東濃・中濃地域湿地群
5	津保川流域の農業用水系
6	養老地域の湧水系
7	新堀川（伊自良川支流）の上・下流域
8	木曾三川合流域の河川・水路およびため池群
9	長良川・木曾川水系のサツキマス、ネコギギの生息河川
10	濃尾平野外縁部のため池群



写真提供：飛騨市

天生湿原（飛騨市河合町）